

POUR LES CURIEUX DE NATURE :
ACTIVITÉS, JEUX, COLORIAGES, EXPÉRIENCES
POUR APPRENDRE EN S'AMUSANT



FLAK 

L'EAU CHAMBOULÉE

CE FLAK APPARTIENT À :

EDITO

Les vacances arrivent, le flak aussi !

Pour ce nouveau numéro, nous allons parler de l'eau... Parfois en grande quantité, parfois absente, l'eau qui traverse nos paysages est toute chamboulée !

Lorsqu'elle est trop présente elle déborde, envahit les rivières et peut engendrer des inondations... transformant ainsi les paysages. Mais il arrive aussi qu'elle se fasse désirer et la terre, privée de sa fraîcheur, se dessèche progressivement sous l'effet du soleil.

Dans ce numéro nous explorerons l'importance de comprendre comment s'adapter à ces phénomènes qui peuvent parfois bouleverser notre quotidien.

L'équipe de FLAK

SOMMAIRE

LA CHASSE AU TRÉSOR
Page 3

L'HISTOIRE
Page 4-5

LE COLORIAGE
Page 6

CHERCHE ET TROUVE
Page 7

LE PAS A PAS
Page 8

SCIENCE
Page 9-10

JEUX
Page 11

TOUCHE-TOUCHE
Page 12

LES AVENTURES DE LOUISON
Page 13

LE REPORTAGE
Page 14

L'EXPÉRIENCE
Page 15

LES QUESTIONS DE LOUISON
Page 16

LE QUIZZ
Page 17

MÉDIATHÈQUE
Page 18

CORRECTIONS
Page 19

LA CHASSE AU TRÉSOR

PRÊT.E POUR L'AVENTURE ?

Dans les villes et les villages, les hommes ont prévu depuis longtemps de contrôler, stocker ou évacuer toute l'eau de pluie qui tombe. Essaie de repérer tous ces aménagements près de chez toi.



UN CANIVEAU

C'est une rigole qui récupère l'eau qui ruisselle sur le sol et l'emmène le plus souvent vers un avaloir.



UN AVALOIR

Il reçoit les eaux de pluie qui coulent ensuite dans les égouts pour finir dans la rivière.



UNE SORTIE DE GOUTTIÈRE

Les gouttières récupèrent l'eau de nos toits pour la diriger ensuite vers les évacuation d'eaux pluviales (ici un caniveau).



UN RÉCUPÉRATEUR D'EAU

C'est un système installé sur une gouttière pour récupérer l'eau de pluie qui tombe sur nos toits. On utilise ensuite cette eau pour plein d'usages au jardin ou même dans la maison.



UN PIET D'ARBRE DÉSIMPÉRMÉABILISÉ

Les arbres détestent les sols imperméables. C'est pourquoi il est préférable de permettre à l'eau de s'infiltrer en aménageant les pieds d'arbres.



UNE NOUE

C'est une sorte de fossé végétalisé qui permet à l'eau de s'infiltrer dans le sol. On en voit de plus en plus dans les villes, à la place de sols goudronnés.

LINO ET LA RIVIÈRE

Ce matin Lino est mécontent, il est même excédé. Qu'on lui demande de ranger sa chambre, alors là c'est la meilleure ! C'est la goutte d'eau qui fait débordé le vase.

“ Ras la casquette puisque c'est comme ça, je fugue !” dit Lino sur le ton de la colère.

Il prend son baluchon avec son pyjama et une tartine et il quitte la maison en claquant la porte. Ne sachant pas où aller, il se rend au bord de la rivière, au fond du jardin... Et là, il se passe quelque chose d'INCROYABLE !



“ Alors alors, on m'a dit que tu avais des difficultés à ranger ta chambre ?” lui dit la rivière. Lino est médusé ! il ne peut plus parler ... il reste là, se tait et écoute ...

“ Ne t'en fais pas, on est tous passé par là, continue la rivière. Moi aussi quand j'étais petit ruisseau, mon lit était plein de feuilles, de petits cailloux et même d'un peu de vase, j'ai pourtant horreur de ça. Maintenant je suis une grande rivière, je vais te faire part de ce que j'ai appris au fil de l'eau.”

Lino répond : “ Tu ne peux pas comprendre ; chez toi tout n'est qu'ordre et beauté, luxe, calme et volupté. Ma chambre... c'est tout le contraire ! Comment faire ? ”

La rivière comprend bien le problème et lui répond : “ Tu devrais plutôt te poser cette question : Par quoi commencer ?

Eh bien je vais te le dire. Tout d'abord il faut sortir de son lit. Si tu ne sors pas de ton lit, tu ne pourras jamais ranger ta chambre, c'est tout bête mais tellement vrai ! Une fois cette première étape franchie, tout devient plus facile ! continue la rivière.

- Où mettre les saletés ? demande alors Lino.

- Pousse tout sur les côtés ! répond la rivière. Tu peux même déborder un peu plus loin...Il m'arrive d'être très motivée et de déborder sur les prairies alentours, mais je ne fais ça que tous les 10 ans. Je vais même encore plus loin tous les 100 ans...

Si tes parents râlent parce que ça arrive dans le salon, explique leur que ça nourrit bien le sol et que ça consolide les murs de la maison... Enfin, je ne sais pas si ça consolide les murs de la maison, mais les berges de la rivière en tout cas oui.

Lino, méfie toi de tes parents ! insiste la rivière. Ils pourraient creuser des drains ou encore passer ton lit au tractopelle ! Les parents, ça ne comprend pas toujours tout, ça n'a pas toujours raison... Attention à bien leur expliquer ! ”

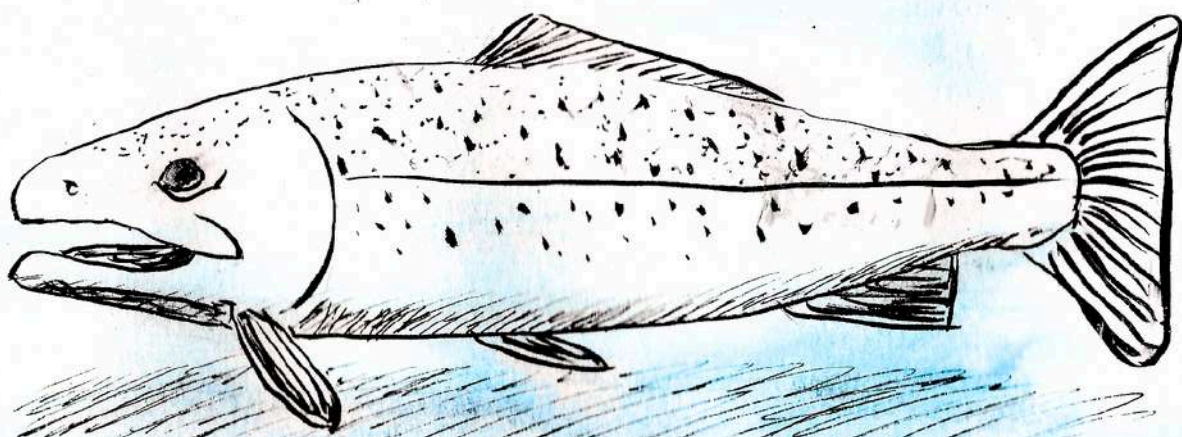
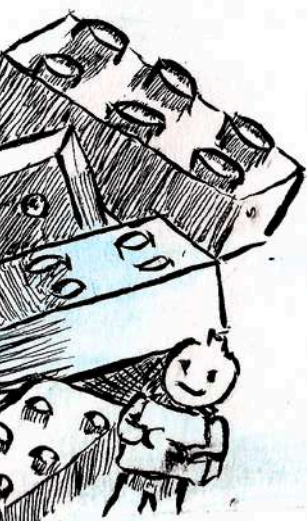
Lino accepte les conseils de la rivière mais n'a toujours pas envie de rentrer pour ranger sa chambre. Le coquin essaie alors de noyer le poisson avec cette question “Rivière, peux-tu me dire quel est le meilleur moment pour ranger sa chambre ?”

Pour la rivière, c'est très simple. Elle répond naturellement : ” En plein hiver ! Ça ne sert à rien de vouloir sortir de ton lit si tu n'as pas d'eau. L'été, tu peux rester couché.

Et elle ajoute : N'oublie jamais qu'avoir une bonne raison pour ranger ta chambre est la clé du succès ! Ma motivation à moi est d'accueillir tous les œufs de poissons et de leur offrir une eau bien propre et oxygénée. Tous ces alevins, toute cette vie me remplissent de joie.

Pense à cette motivation dans les moments difficiles, ça t'aidera à trouver l'énergie ! ”

Lino se met alors à penser qu'une fois sa chambre rangée, il aura sûrement le droit de venir jouer dans la rivière ! Alors il se met à courir, rentre chez lui, bien décidé à ranger sa chambre...



Anouck pour Eau & Rivières de Bretagne

LE SAVAIS-TU ?

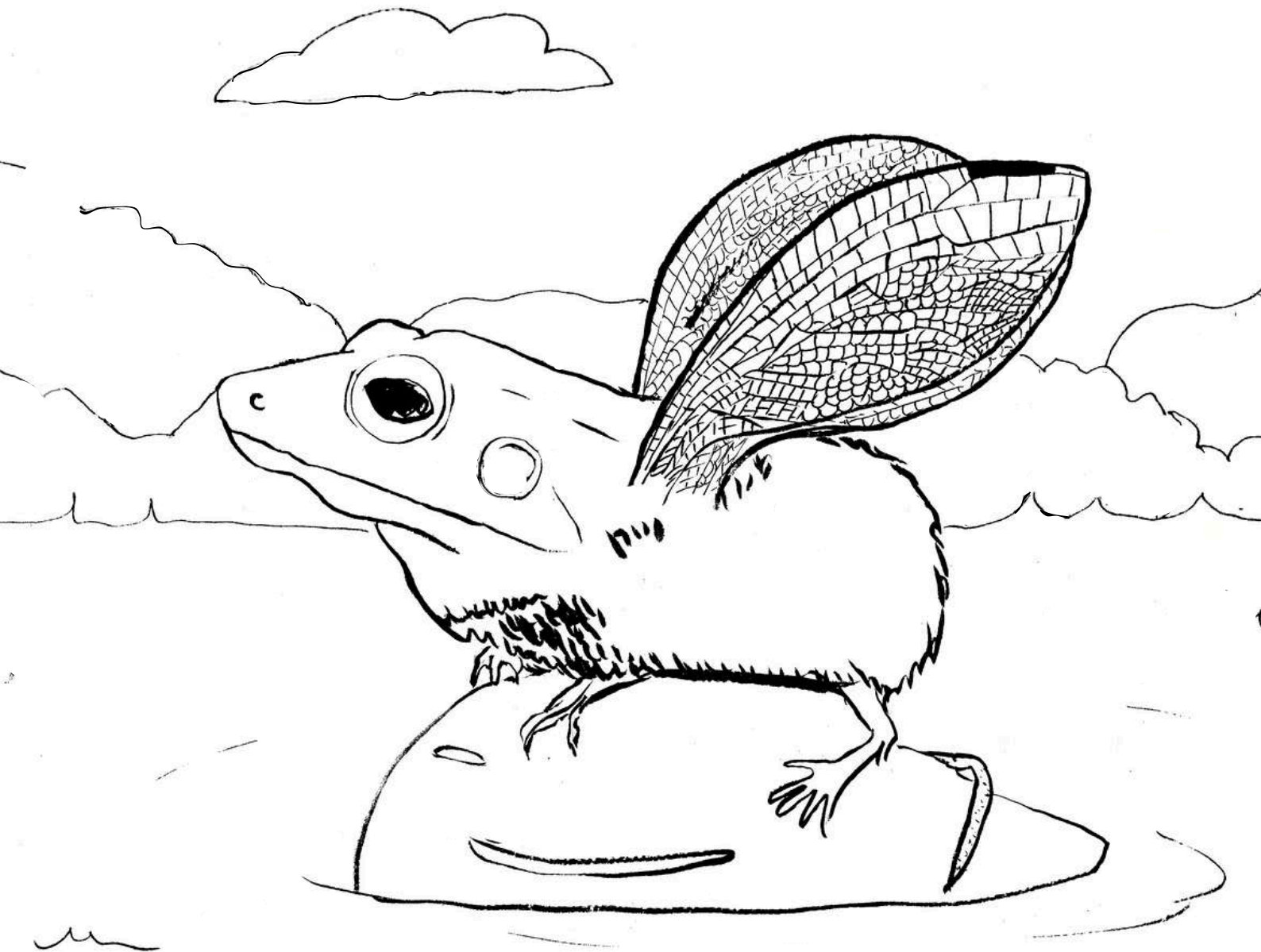
Une rivière est faite pour déborder. Elle sort de son lit et on appelle ça une crue. Tous les 10 ans elle déborde plus loin et tous les 100 ans encore plus loin. On appelle ces crues décennales et centennales.

Ces crues ont souvent lieu avant la reproduction des poissons et permettent d'accueillir les œufs dans un fond tout propre !

LE COLORIAGE

QUELLE EST CETTE DRÔLE DE BÊTE ?

Dans ce dessin, retrouve : la grenouille agile, la musaraigne aquatique ou encore l'anax empereur (libellule)...



LE SAVAIS-TU ?

Tous ces animaux n'ont plus de place pour vivre car les zones humides disparaissent ! Celles-ci sont aussi de grosses éponges qui servent à atténuer les inondations et les sécheresses... Tu trouveras plus d'explications dans la BD de Louison !

LE CHERCHE ET TROUVE

Dans cette image, nous sommes dans le bras mort d'une rivière. Cette "zone humide héberge une biodiversité très spécifique et fait partie du lit majeur de la rivière. Le lit majeur est l'espace que la rivière inonde, ce qui lui permet de se nettoyer. Quand la rivière va dans son lit majeur on parle de crue.



- Une botte
- le phragmite des joncs (oiseau)
- Le nid du phragmite des joncs
- la plume de bécassine des marais
- Le criquet
- L'escargot
- La loutre
- Le muscardin
- La libellule en pleine métamorphose.
- le papillon

LE SAVAIS-TU ?

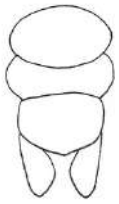
Une rivière change de tracé au fur à mesure que le temps passe. L'eau qui circulait dans un virage, un méandre, trouve parfois un "raccourci" et file tout droit, laissant le méandre à l'écart. C'est ce qu'on appelle un bras mort. Les bras morts font partie des zones humides.

LE PAS À PAS

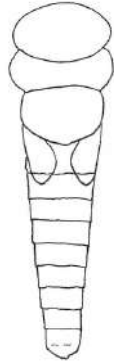


JE DESSINE UNE LARVE D'ÉPHÉMÈRE

Avant de voler, ce bel insecte était une petite larve. Je te propose de la dessiner.



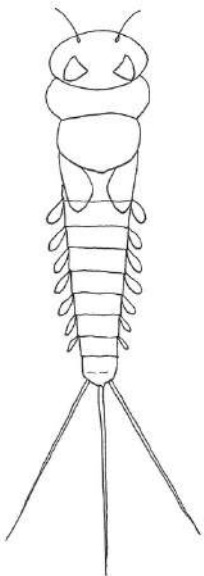
1 Commence par dessiner ce qui pourrait ressembler à un bébé sans bras comme ci-dessus.



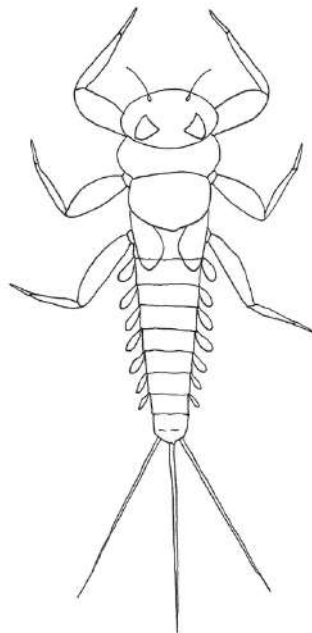
2 Prolonge le petit bonhomme par une sorte de carotte (c'est l'abdomen de la larve).



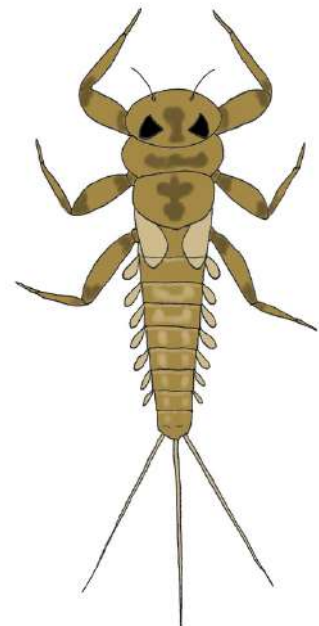
3 Rajoute comme ci-dessus les gros yeux, les petites antennes et les petites formes au bout de chaque trait de l'abdomen. Ce sont les branchies qui permettent à la larve de respirer dans l'eau.



4 Rajoute trois longues queues (appelées cercues) comme ceci.



5 Enfin, dessine les trois paires de pattes. Les pattes sont articulées comme nos bras et nos jambes.



6 Il ne te reste plus qu'à colorier. Les yeux sont sombres et le reste est brun plus ou moins clair.

LE SAVAIS-TU ?

LES JEUX

LES MOTS CACHÉS

Sauras-tu retrouver tous les mots sur le thème de la sécheresse ?

ARIDITÉ
CRAQUELURE
ÉROSION

MANQUE
PÉNURIE
SOL

CANICULE
EAU
INSUFFISANCE

PRÉCIPITATIONS
SEC
SÉCHERESSE

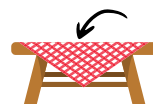
H	J	K	V	B	M	I	H	Q	S	E	C	Z	L
X	I	N	S	U	F	F	I	S	A	N	C	E	R
L	L	M	Q	V	R	Y	B	D	E	A	U	F	R
T	F	E	R	O	S	I	O	N	G	M	S	E	Y
G	A	R	I	D	I	T	É	S	O	L	Z	P	J
V	F	M	U	A	H	Z	Z	L	M	F	P	E	L
B	P	É	N	U	R	I	E	Z	W	K	L	H	Y
S	U	I	O	W	D	X	D	B	E	V	D	M	K
O	J	S	É	C	H	E	R	E	S	S	E	Z	B
M	W	M	R	H	V	T	M	W	K	X	J	M	P
S	R	J	D	C	R	A	Q	U	E	L	U	R	E
X	M	A	N	Q	U	E	J	A	X	E	H	J	T
A	S	Z	T	C	A	N	I	C	U	L	E	C	F
P	R	É	C	I	P	I	T	A	T	I	O	N	S

LA CHARADE

Mon premier est le bord d'un cours d'eau ;
Mon second est l'inverse de demain ;
Mon tout peut être Ille, Seiche, Isole, Belon, Oust.

Qui suis-je ?

LE RÉBUS



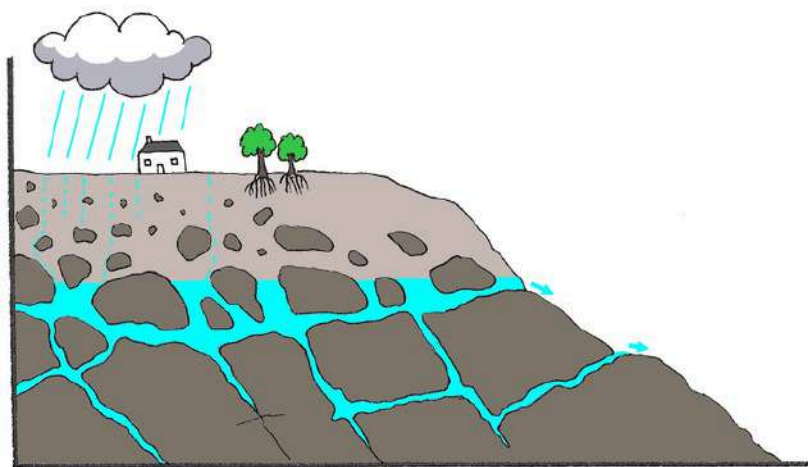
Retrouve les trois mots cachés derrière ces images et complète les tirets ci-dessous.

LE SAVAIS-TU ?

La sécheresse est un manque d'eau qui intervient quand il ne pleut pas pendant une longue période. Cette sécheresse est aggravée par le gaspillage de l'eau, par les activités humaines.

LE BASSIN VERSANT

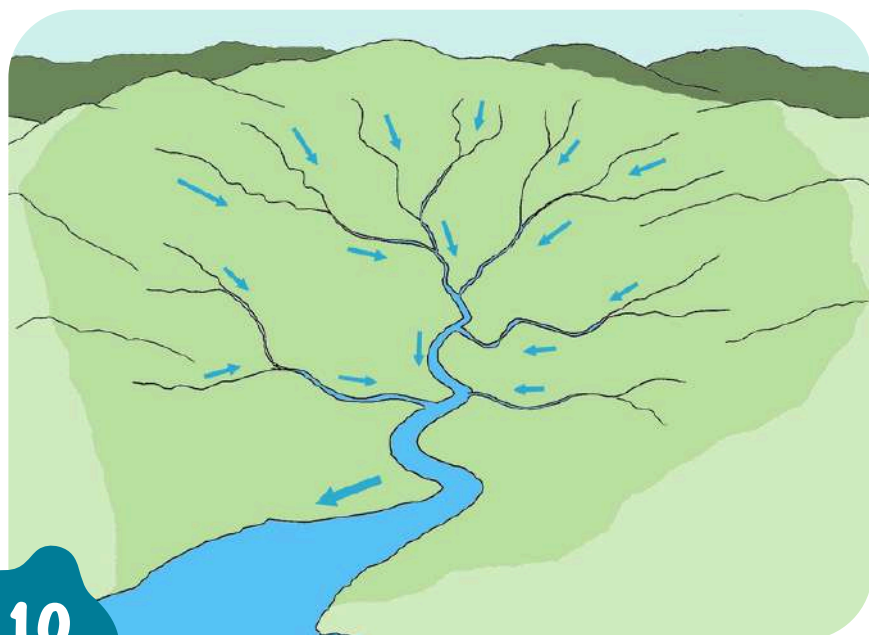
Peu importe où tu habites, une bonne partie de la pluie qui tombe chez toi finira par rejoindre la mer ou l'océan. Pour arriver jusque là, elle devra peut-être réaliser un grand voyage.



Quand le sol est **perméable**, c'est-à-dire quand le sol permet à l'eau de s'infiltrer, la pluie traverse la terre, s'écoule parmi les racines et pénètre en profondeur jusqu'à atteindre **les roches imperméables**. Là l'eau s'installe entre ces roches et forme une grande réserve d'eau appelée **nappe souterraine**. Puis un beau jour elle s'écoule et ressort vers l'extérieur pour former **une source** puis un ruisseau, une rivière, un fleuve, etc... jusque à la mer.

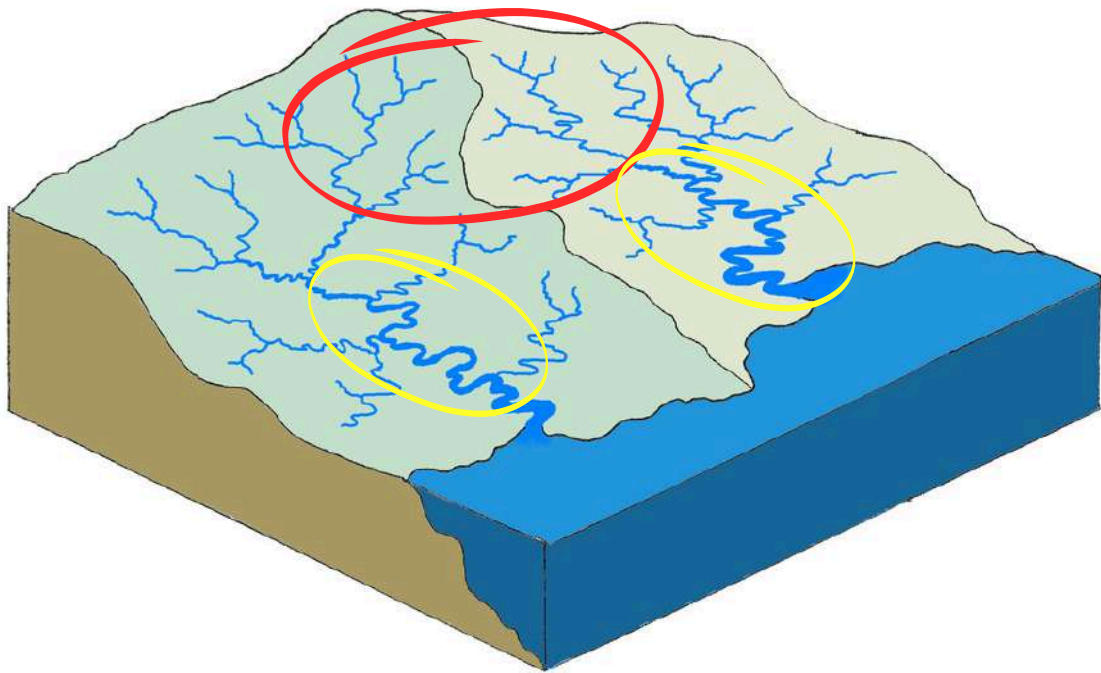
Quand le sol est **imperméable** (route, cour, parking...), l'eau ne peut pas s'infiltrer et coule donc jusqu'au point le plus bas qui est toujours un ruisseau, une rivière ou un fleuve de ta commune. Puis le chemin se poursuit aussi jusque à la mer.

Cette photo a été prise à plus de 80 km de la mer. En effet, l'eau de pluie qui s'écoule ici va finir par rejoindre la mer !



Le fleuve coule au creux d'un grand paysage entouré de collines et récupère l'eau de toutes les rivières et des ruisseaux. Ce grand paysage s'appelle **un bassin versant**. Il fonctionne comme un grand entonnoir qui récupère l'eau de pluie avant de l'envoyer à la mer. Les limites du bassin versant constituent **la ligne de partage des eaux**.

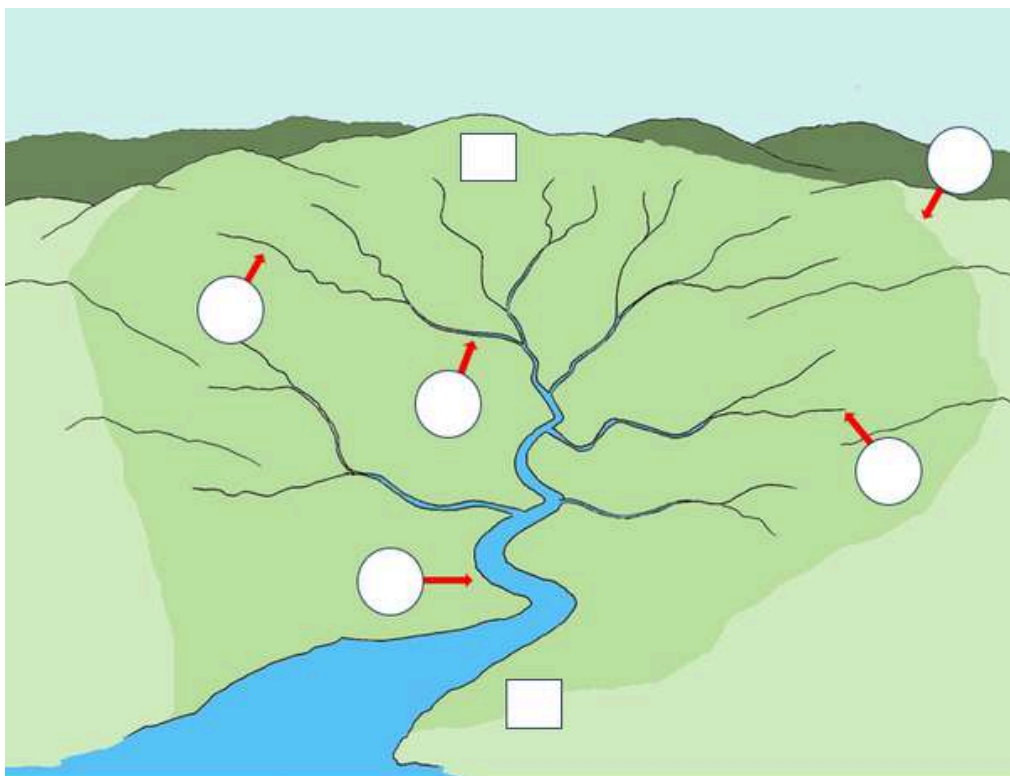
Comprendre ce qu'est un bassin versant est important. Par exemple, dans le cas de la pluie qui tombe. Imaginons qu'il pleuve énormément pendant plusieurs jours dans la zone entourée en rouge. Que va t-il se passer ? Les zones entourées en jaune vont subir des **crues importantes** les heures et les jours suivants. Ici, sur deux bassins versants.



Maintenant, imaginons qu'au contraire il ne pleuve plus pendant plusieurs mois dans cette zone rouge. Que va t-il se passer ? L'eau ne coulera plus des sources. Il n'y aura donc plus d'eau non plus dans les ruisseaux, les rivières... Et **la sécheresse** touchera aussi les zones en jaune.

Autrement dit, tout ce qui se passe en haut (l'amont, au niveau des sources) a des conséquences sur le bas (l'aval, au niveau des rivières et du fleuve). Par exemple quand il pleut trop, quand on détruit des zones humides ou des ruisseaux, quand on imperméabilise le sol...

Remplace les numéros qui correspondent sur le schéma de bassin versant ci-dessous.



- 1 Source
- 2 Ruisseau
- 3 Rivière
- 4 Fleuve
- 5 Ligne de partage des eaux
- 6 Amont
- 7 Aval

LE TOUCHE-TOUCHE

PARÉ.E À RELIER ?

Suivant **le sol** que va rencontrer l'eau lorsqu'elle se précipite, elle ne suivra pas le même chemin. Sauras-tu deviner si l'eau **ruisselle**, **s'infiltr**e ou **stagne** ? Plusieurs réponses sont possibles.

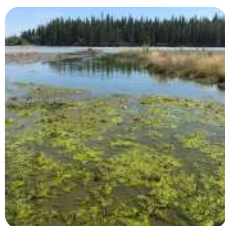
L'eau
ruisselle



L'eau
s'infiltr



L'eau
stagne



Un sol
forestier



Un toit de
maison



Le jardin



Un champ



Un terrain
de pétanque



Un parking

LE SAVAIS-TU ?

Pour éviter le ruissellement de l'eau, il existe des **parkings perméables** comme par exemple avec de la végétation. Ces parkings ont plusieurs couches, quand il pleut, l'eau passe à travers. Cela permet à l'eau de s'infiltrer doucement dans le sol. En plus, ces couches agissent comme un filtre, elles aident à enlever les salissures et la pollution de l'eau. Tu trouveras des exemples dans le reportage !

LES AVENTURES DE LOUISON

Tu vois Léo, on peut faire des tresses avec les joncs...



Louison, je ne peux plus bouger !

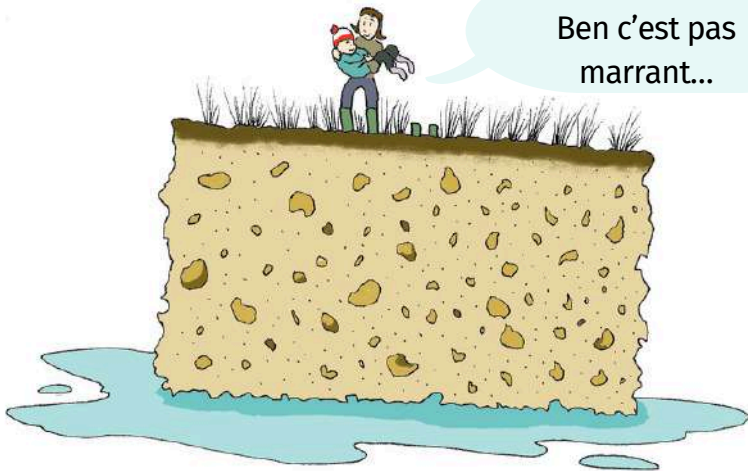
Attends, je vais te porter. Oups..

Eh, mes bottes !!



C'est vrai qu'on est dans une zone humide... Tu vois Léo, le sol ici est comme une éponge géante.

Ben c'est pas marrant...



Peut-être mais c'est très utile. Il retient l'eau de pluie en hiver et il la rend à la rivière en été !

Bof... Et alors ?



Ehh, je ne plus bouger non plus !

Eh bien tout cela évite les inondations en hiver et la sécheresse en été ! Il faut donc préserver ces zones humides.

Ah ah ah !
Bienvenue dans le mange-bottes !

Ah d'accord, c'est bien, mais j'aimerais bien récupérer mes bottes.



AGIR POUR L'EAU DANS LA COMMUNE

La Petite ville de Laillé, au sud de Rennes, a décidé d'agir pour anticiper les problèmes liés aux changements climatiques. Nous avons rencontré M.Lesmele, un élu qui a bien voulu répondre à quelques questions.

Face aux changements climatiques, quelles sont les actions que vous avez mené dans la commune ?

Nous avons supprimé une partie du bitume des cours d'écoles que nous avons végétalisées, tout comme les pieds de mur dans la ville. Nous allons faire de même avec le parking de la mairie. A plusieurs endroits, nous supprimons le réseau d'évacuation de l'eau de pluie pour permettre à l'eau de s'infiltrer. Nous construisons d'ailleurs un quartier où il n'y en a plus.

Parlez-nous de ce qui a été réalisé dans ce quartier.

Dans ce quartier plusieurs aménagements ont été prévus. Par exemple, la chaussée permet à l'eau de s'infiltrer, et même de la stocker momentanément. Les habitants doivent favoriser l'infiltration de l'eau sur leur terrain (ci-contre). Ils peuvent aussi avoir des aides pour installer un système d'utilisation de l'eau de pluie pour laver le linge et pour les WC. Nous avons créé des noues, sortes de fossés végétalisés qui recueillent les eaux de pluie qui s'y infiltrent tranquillement. Après de fortes pluies nous avons constaté que le système fonctionnait très bien. Et nous allons continuer car le quartier continue à s'agrandir avec en tout 340 logements.



Ici, l'eau qui coule de la gouttière rejoint un espace gravillonné perméable.

Comment vous est venue cette idée ?

A la municipalité, nous sommes tous convaincus depuis longtemps qu'il faut agir dans ce sens. Nous avons visité des exemples de ce qui se faisait dans d'autres régions puis nous nous sommes lancés. Les résultats sont très encourageants. L'eau s'en porte mieux, la ville est plus végétalisée et plus agréable à vivre. Pour les habitants comme pour la nature.



Ici, l'eau s'infiltré partout, même sur la chaussée !

L'EXPÉRIENCE

EVAPORATION

Enfile ta blouse de scientifique, munis-toi de cette page et des outils nécessaires et c'est parti pour l'expérience ! Belle découverte à toi.

Les outils :

- deux verres vides ;
- un pichet d'eau ;
- du sel.
- une cuillère à soupe ;
- un crayon effaçable ;



Les étapes :

Prends le pichet et verse de l'eau liquide dans chacun des verres. Tu peux remplir les verres à la moitié ou moins.



Choisis un des deux verres. Écris sur ce verre le mot sel.



Remplis ta cuillère à soupe de sel.



Prends le verre où tu as inscrit "sel". Vide le contenu de ta cuillère dans ce verre.



Pose tes deux verres sur ou à proximité d'une source de chaleur (radiateur, poêle, cheminé,...).



Observe le contenu de tes verres au fur et à mesure des heures et des journées.



Cette étape doit être réalisée en présence d'un adulte.

**RENDEZ-VOUS À LA
PAGE CORRECTION
DANS 4 JOURS.**

LE SAVAIS-TU ?

Tout est lié à la température de l'air. Plus celle-ci est élevée, plus l'eau s'évapore rapidement. Le liquide se transforme alors en un gaz invisible appelé **vapeur d'eau**.

LES QUESTIONS DE LOUISON



J'AI PRIS EN PHOTO CECI SUR UN MUR PRÈS DE CHEZ MOI. QU'EST CE QUE C'EST ?

C'est un repère de crue. Il indique le niveau d'eau qu'avait atteint la rivière toute proche lors d'une crue historique, ainsi que la date de cette crue exceptionnelle. Rends-toi compte ! Ici, l'eau est montée à un niveau supérieur à ta taille !

J'AI ENTENDU QUE L'ON DEVAIT LAISSÉ LA RIVIÈRE SORTIR DE SON LIT ? QU'EST CE QUE ÇA VEUT DIRE ?

En fait, une rivière ou un fleuve possède deux lits. Un petit lit (lit mineur), dans lequel elle coule toute l'année et un grand lit (lit majeur). C'est de celui-ci qu'il s'agit. Lorsqu'il pleut beaucoup et longtemps, la rivière sort de son petit lit et déborde pour occuper son grand lit. Cela peut être impressionnant mais c'est tout à fait naturel. C'est ce que l'on appelle une crue. Si on empêche la rivière de sortir de son lit, elle débordera deux fois plus à un autre endroit. Et cela peut donc provoquer de graves inondations. Il est donc important de ne pas construire de bâtiments ou de routes dans le lit majeur de la rivière.



LA SÉCHERESSE, ÇA NE NOUS CONCERNE PAS. C'EST PLUTÔT DANS LES PAYS CHAUDS, NON ?!



C'est vrai qu'il y a des pays et des régions du monde plus exposés que d'autres. Mais la sécheresse concerne aujourd'hui tout le monde. Même la Bretagne, considérée comme une région pluvieuse, n'y échappe pas. Très récemment, en 2022, la région a connu une sécheresse sévère et malheureusement, cela risque de se reproduire plus souvent. Chacun doit donc faire des efforts pour préserver l'eau. Pour nous tous bien sûr, mais aussi pour la nature, les plantes et les animaux qui en ont autant besoin.

LE QUIZZ

VRAI OU FAUX, TELLE EST LA QUESTION !



Un caniveau est un aménagement urbain pour connaître le niveau de pluviométrie.

VRAI ou FAUX



La rivière sort parfois de son lit mineur pour aller dans son lit majeur.

VRAI ou FAUX



Les zones humides sont importantes pour atténuer les inondations et les sécheresses.

VRAI ou FAUX



Lorsqu'un cours d'eau naît, il conserve le même tracé toute sa vie.

VRAI ou FAUX



Quand il pleut, l'eau s'infiltré à tous les coups.

VRAI ou FAUX



Un cours d'eau peut être à sec, lors de conditions météorologiques particulières.

VRAI ou FAUX



L'eau est toujours visible.

VRAI ou FAUX



A l'eau ! Le cycle de l'eau

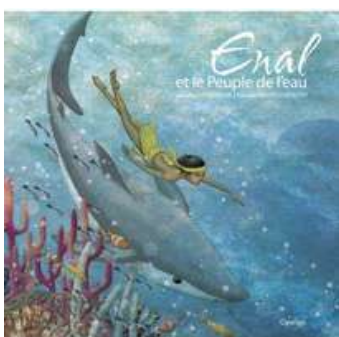
Christelle Huet-Gomez

Une petite goutte d'eau s'échappe d'un nuage... il pleut ! Entre ciel, mers et forêts, sous forme liquide ou gazeuse, l'eau tourne en rond !

LE GRAND MÉNAGE

Emily Gravett

Benoît est un blaireau très maniaque, il aime que tout soit propre et bien rangé. Mais la nature ne va pas se laisser tyranniser si facilement... Un livre écrit et illustré par Emily Gravett, paru en 2016, édition Kaléidoscope.



Enal et le peuple de l'eau

Laurence Pérouème, Pascale Manou Boutry

Un album à la fois poétique et engagé, dans une fable écologique qui nous transporte en Asie, au milieu de l'océan...Le jeune Enal découvre un jour avec effroi des fonds marins dévastés. Le dieu de la Mer manifeste sa fureur et frappe les hommes démunis. Une course contre la montre s'engage pour Enal et son ami le requin Kelapa...

Rythme de la pluie

Grahame Baker-Smith

Arthur s'amuse à attraper des petits poissons dans le torrent quand, soudain, il se met à pleuvoir. La pluie remplit son bocal et, lorsqu'il le vide, l'eau de pluie se mêle à celle du torrent, court vers la rivière, rejoint le fleuve qui traverse la ville avant de se jeter dans l'océan, immense et mystérieux.



Les mini contes d'Anouck

Radio Transistoc'h

Tu peux retrouver tous les contes Flak en version audio grâce à la radio transistoc'h, qui nous fait de beaux montages sonores !

Si tu souhaites les écouter, demande à un adulte de scanner le QR code ou de se rendre sur le site <https://www.transistoch.bzh/actu/les-minis-contes-aquatiques-anouck/>.

Tu peux même les mettre dans ta boîte à histoires !!

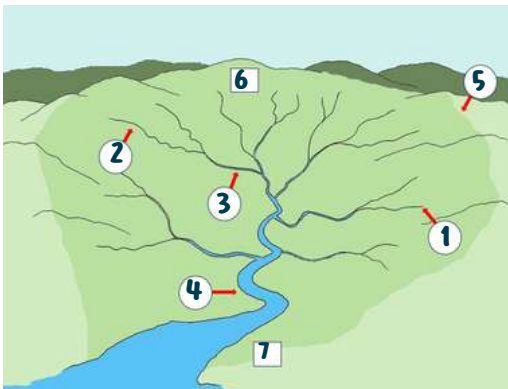


LES CORRECTIONS

CHERCHE ET TROUVE



LE BASSIN VERSANT



MOTS CACHÉS

H	J	K	V	B	M	I	H	Q	S	E	C	Z	L
X	I	N	S	U	F	F	I	S	A	N	C	E	R
L	L	M	Q	V	R	Y	B	D	E	A	U	F	R
T	F	E	R	O	S	I	O	N	G	M	S	E	Y
G	A	R	I	D	I	T	É	S	O	L	Z	P	J
V	F	M	U	A	H	Z	Z	L	M	F	P	E	L
B	P	É	N	U	R	I	E	Z	W	K	L	H	Y
S	U	I	O	W	D	X	D	B	E	V	D	M	K
O	J	S	É	C	H	E	R	E	S	S	E	Z	B
M	W	M	R	H	V	T	M	W	K	X	J	M	P
S	R	J	D	C	R	A	Q	U	E	L	U	R	E
X	M	A	N	Q	U	E	J	A	X	E	H	J	T
A	S	Z	T	C	A	N	I	C	U	L	E	C	F
P	R	É	C	I	P	I	T	A	T	I	O	N	S

LA CHARADE

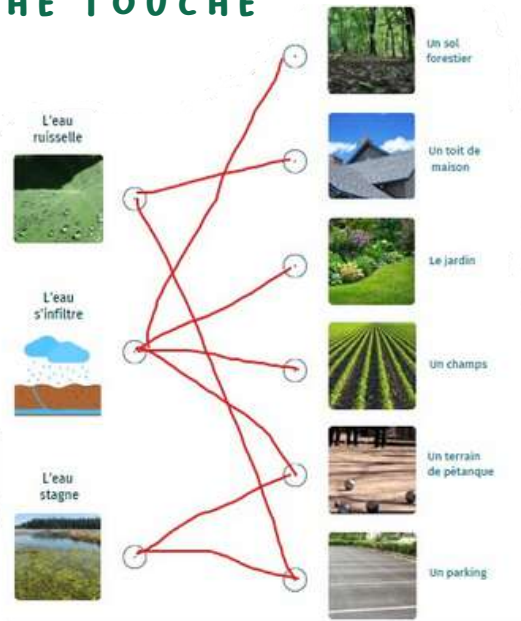
Rivière

LE RÉBUS

nappe-do-sous-terre-reine

Nappe d'eau souterraine

TOUCHE TOUCHE



ÉVAPORATION

Le verre sans sel représentait l'eau de la rivière. Le verre avec du sel représentait l'eau de la mer. Tu as pu observer qu'au fil du temps, le niveau d'eau dans les verres a diminué, jusqu'à la disparition total de l'eau. L'eau à l'état liquide qui était dans tes verres s'est transformé en eau à l'état de gaz. On dit que l'eau s'est évaporée. Si tu regardes bien au fond des deux verres tu vas constater une différence. Dans le verre "sel", il y a une sorte de poudre blanche au fond du verre. C'est du sel, le sel que tu avais versé dans le verre lors de l'expérience. Tandis que l'eau de la mer s'évapore, le sel présent dans l'eau des océans et des mers restent dans ces étendues d'eau.

QUIZZ

1- Faux ; 2- Vrai ; 3- Vrai ; 4- Faux ; 5- Faux ; 6- Vrai ; 7- Faux

QUI SE CACHE DERRIÈRE FLAK ?

Rédaction & jeux : Anouck Bonjean, Mélissa Chapelain, Michel Riou, Erell Mendil, Christelle Rohon.

Maquette et mise en page : Erell Mendil

Correction : Brigitte Pichard

Une réaction, un commentaire ? Ecrivez-nous à anouck.bonjean@eau-et-rivieres.org

BONNE VACANCES ET À BIENTÔT!



Retrouve tous les numéros FLAK sur notre site internet www.eau-et-rivieres.org

