

LES COCCINELLES

Les coccinellidae ou coccinelles sont des insectes qui font partie de l'ordre des coléoptères, comme les hannetons, les scarabées, les cétoines... qui regroupe les insectes munis d'une paire d'élytres (ailes durcies et colorées) sous lesquelles se cachent les ailes membraneuses.

Les coccinelles sont de petite taille et possèdent une face ventrale plane, un « dos » très bombé et des pattes courtes. Le plus souvent, elles sont bien colorées. Leur nom vient d'ailleurs du latin « coccinus » qui signifie « écarlate ». Ces couleurs vives sont censées prévenir les prédateurs de leur toxicité.



La coccinelle que tout le monde connaît : la Coccinelle à 7 points (*Coccinella septempunctata*) - Thomas le grand

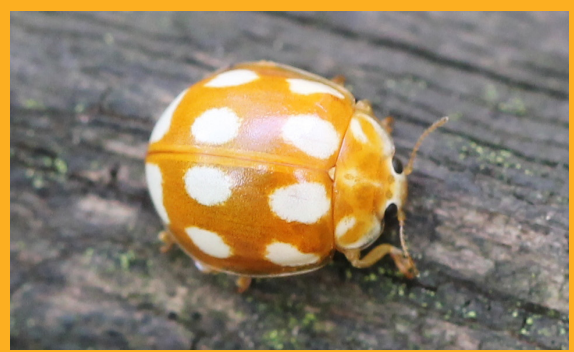


Cette Coccinelle à 7 points (*Coccinella septempunctata*) ouvre ses élytres à l'envol. - Saxifraga-Frits Bink

Les coccinelles ne se résument pas à la coccinelle à 7 points, la fameuse « bête au bon dieu ». En Bretagne, on peut rencontrer une cinquantaine d'espèces.



La coccinelle à 10 points (*Adalia decempunctata*) peut présenter des couleurs très variables. Michel Riou



La Calvia à 10 points (*Calvia decemguttata*) - Thomas le Grand

AUXILIAIRES DU JARDIN



La coccinelle à deux points (*Adalia bipunctata*) est une grande consommatrice de pucerons. - Thomas le Grand



Cette Coccinelle à quatorze points (*Calvia quatuordecimguttata*) prend le soleil du matin. - Michel Riou

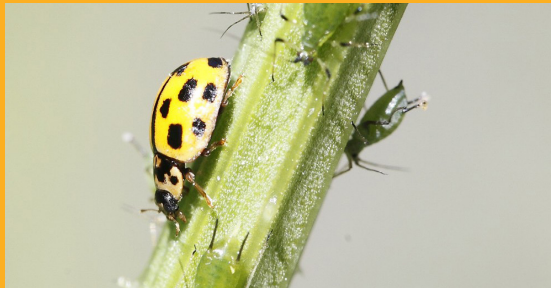


La coccinelle asiatique (*Harmonia axyridis*) est une espèce introduite qui a tendance à être dominante

TYPE D'AUXILIAIRE

Les coccinelles sont réputées pour être d'excellents auxiliaires du jardin. Et c'est justifié ! Elles ont la particularité de s'attaquer aux minuscules proies peu mobiles telles que les psylles, les pucerons, les cochenilles, les aleurodes, les acariens... Bref, une belle liste de ravageurs potentiels. Lorsque les proies manquent, elles peuvent se nourrir de pollen et de nectar, ce qui ralentit leur croissance et stoppe la ponte.

Ce régime alimentaire concerne aussi bien la larve que l'adulte. Ainsi, une coccinelle à 7 points adulte consomme environ une soixantaine de pucerons par jour, pendant que sa larve en dévore entre 100 et 2000 durant son développement !



Une coccinelle à damier (*Propylea quatuordecimpunctata*) et ses proies préférées, des pucerons. - Le jardin de Lucie



Une larve de coccinelle à 7 points en action sur une colonie de pucerons. - Saxifraga-Pieter van Breugel

Notez que toutes les coccinelles ne sont pas carnivores. Certaines espèces (*Psyllobora* et *Halyzia*) se nourrissent par exemple de moisissures et d'autres (la coccinelle de la bryone) de végétaux.



La minuscule et commune Coccinelle à 22 points (*Psyllobora vigintiduopunctata*) - Saxifraga-Ab H Baas



La Coccinelle orange (*Halyzia sedecimguttata*) - Saxifraga-Ab H Baas



La Coccinelle de la bryone (*Henosepilachna argus*) - Thomas le Grand

Dour ha Stêriou Breizh

Eau & Rivières
de Bretagne

AUXILIAIRES DU JARDIN

CYCLE DE VIE

Printemps : Dès la fin de l'hiver, les adultes sortent d'hibernation et se reproduisent. La ponte dure plusieurs mois et il y a deux générations avec des pontes en mai, juin et juillet.

Été : Les premiers adultes de la nouvelle génération arrivent en juillet et s'accouplent de suite.

Automne : Les adultes de la seconde génération apparaissent en automne et s'envolent pour l'hivernation en octobre-novembre. Il peut y avoir trois générations par an.

Hiver : Les coccinelles adultes recherchent un refuge dans lequel elles hibernent. Les litières de feuilles mortes, les fentes des vieux murs, le lierre, les cabanes de jardins font partie des sites recherchés.



Accouplement de la Coccinelle à damier (*Propylea quatuordecimpunctata*)



Cette ponte de coccinelle a été déposée sur une plante où les pucerons pullulent.



Une larve de Coccinelle à 7 points



Métamorphose d'une Coccinelle à 7 points. Les couleurs n'apparaissent pas encore et les ailes sont molles.

QU'EST-CE QUI LES REPOUSSE ?

≧1≦ On se répète, mais l'usage des pesticides est évidemment à proscrire ! Ces produits ont un impact direct sur les coccinelles comme sur tous les êtres vivants.

≧2≦ Un jardin trop nettoyé, trop « propre » ne permet pas aux coccinelles de passer l'hiver. Il sera déserté par les prédateurs, mais pas par les ravageurs...

≧3≦ Le brossage et le badigeonnage des troncs à la chaux détruit des ravageurs mais aussi des coccinelles qui y trouvent refuge.

Dour ha Stêrioù Breizh

Eau & Rivières
de Bretagne

QU'EST-CE QUI LES ATTIRE ?

1 Conservez un petit espace sauvage dans votre jardin. Ainsi, les coccinelles y trouveront refuge et pourront agir dès la sortie de leur hibernation. C'est à cette période que s'enclenche les phénomènes de pullulations de pucerons.

2 Favorisez leur hibernation en conservant des litières de feuilles mortes au pied des haies, du lierre sur un vieux mur ou un tronc... Vous pouvez aussi construire des refuges à coccinelles. Pour cela, rien de plus simple : une boîte en bois étanche bourrée de paille avec quelques ouvertures en forme de fentes. Il ne reste qu'à la placer dans un lieu sec et ensoleillé.

3 Conservez quelques plantes (tanaïsie, capucine...) infestées de pucerons. Ces plantes relais favoriseront la ponte des coccinelles qui se dissémineront ensuite dans le jardin.



La Coccinelle à 4 points (*Harmonia quadripunctata*) est particulièrement présente dans les pins. Elle se nourrit de pucerons.



Myzia oblongoguttata présente des coloris originaux. Elle vit également dans les conifères.



Conservez une litière de feuilles mortes au pied des haies du jardin.